

Рассмотрено и утверждено
на педсовете МДОУ
«Детский сад «Колосок»
р.п. Новая Майна»
Протокол № 5
от «31» марта 2022 г.



УТВЕРЖДАЮ
Заведующий МДОУ «Детский сад
«Колосок» р.п. Новая Майна»
Кун М.А.
Приказ № 35
от «31» марта 2022 г.

Отчёт

о самообследовании деятельности МДОУ «Детский сад «Колосок» р.п. Новая Майна муниципального образования «Мелекесский район» Ульяновской области» за 2021 учебный год

Настоящий отчет подготовлен по результатам проведения самообследования, согласно требованиям федерального законодательства, которое обязывает образовательное учреждение ежегодно осуществлять процедуру самообследования и размещать соответствующий отчет на сайте организации (статья 28 Федерального закона от 29 декабря 2012 г. № 273-ФЗ «Об образовании в Российской Федерации (с изменениями и дополнениями)).

Самообследование проводилось в соответствии с требованиями приказа Министерства Образования и науки России от 14.12.2017 №1218 «О внесении изменений в Порядок проведения самообследования образовательной организацией», утвержденный приказом Министерством образования и науки Российской Федерации от 14.06.2013 №462 «Об утверждении Порядка проведения самообследования образовательной организацией».

Отчет содержит аналитическую часть и результаты анализа показателей деятельности МДОУ «Детский сад «Колосок» р.п. Новая Майна» МО «Мелекесский район» Ульяновской области, подлежащей самообследованию по состоянию на 1 апреля 2022 года.

Цель проведения самообследования: обеспечение доступности и открытости информации о деятельности МДОУ «Детский сад «Колосок» р.п. Новая Майна» МО «Мелекесский район» Ульяновской области».

Общая характеристика дошкольного учреждения

Полное наименование МДОУ: Муниципальное дошкольное образовательное учреждение «Детский сад «Колосок» р.п. Новая Майна» МО «Мелекесский район» Ульяновской области»
Адрес юридический: 433556, Россия, Ульяновская область, Мелекесский район, р.п. Новая Майна, ул. Микрорайон, д.12

Адрес фактический: 433555, Россия, Ульяновская область, Мелекесский район, р.п. Новая Майна, ул. Микрорайон, д.12

Телефон: 8(84235) 78-2-63

Адрес сайта МДОУ: <https://ds-kolosok-mayna.nubex.ru/>

Электронная почта: mdou_kolosok@mail.ru

Режим работы: 12 часовой

График работы: пн-пт с 7-00 до 19-00

Выходными днями являются: суббота, воскресенье и общегосударственные праздничные дни.

МДОУ «Детский сад «Колосок» р.п. Новая Майна муниципального образования «Мелекесский район» Ульяновской области» расположен в типовом двухэтажном здании общей площадью – 1024 кв.м, рассчитан на 130 мест, имеет 6 групп. Из них 1 группа для детей раннего возраста от 1 года до 3-х лет, 4 группы общеразвивающей направленности и 1 группа компенсирующей направленности (для детей с нарушениями речи).

Учредителем Детского сада является Администрация муниципального образования «Мелекесский район» Ульяновской области.

Координацию, регулирование и контроль деятельности Учреждения осуществляет Управление образованием муниципального образования «Мелекесский район».

В настоящее время детский сад работает по лицензии, выданной 29 ноября 2016 года, серия 73Л01 №0001600.

В ближайшем окружении от детского сада находятся: МДОУ «Детский сад «Тополёк» р.п.Новая Майна», МДОУ «Детский сад «Рябинка» р.п.Новая Майна», МБОУ СШ №2 р.п.Новая Майна», МКУК «ЦКД» МО «Новомайновское городское поселение».

1. Оценка образовательной деятельности

Образовательная деятельность организуется в соответствии:

- с Федеральным законом от 29.12.2012 № 273-ФЗ «Об образовании в Российской Федерации»;
- Приказом Минобрнауки России от 17.10.2013 № 1155 «Об утверждении федерального государственного образовательного стандарта дошкольного образования»;
- Указом Президента РФ от 7 мая 2018 г. № 204 «О национальных целях и стратегических задачах развития Российской Федерации на период до 2024 года»;
- СП 2.4.3648-20 «Санитарно-эпидемиологические требования к организациям воспитания и обучения, отдыха и оздоровления детей и молодежи»;
- СанПиН 1.2.3685-21 «Гигиенические нормативы и требования к обеспечению безопасности и (или) безвредности для человека факторов среды обитания» (действуют с 01.03.2021);
- СП 3.1/2.4.3598-20 «Санитарно-эпидемиологические требования к устройству, содержанию и организации работы образовательных организаций и других объектов социальной инфраструктуры для детей и молодежи в условиях распространения новой коронавирусной инфекции (COVID-19)»;
- Уставом учреждения;
- Программой «Развитие МДОУ «Детский сад «Колосок» р.п. Новая Майна» на 2019 – 2024 годы», которая направлена на совершенствование условий, обеспечивающих достижение современного качества дошкольного образования.

Составлена Основная общеобразовательная программа МДОУ на 2019 – 2024 учебный год на основе примерной общеобразовательной программы дошкольного образования «От рождения до школы» под ред. Вераксы Н.Е, Комаровой Т.С, Васильевой М.А. Её структура соответствует требованиям ФГОС: целевой раздел, пояснительная записка, содержательный раздел, организационный раздел.

Составлена Рабочая Программа Воспитания на 2021 – 2024 годы и Календарный план к ней.

Учебный план МДОУ соответствует Уставу МДОУ, модели детского сада, общеобразовательной программы.

Годовой план работы МДОУ на 2021-2022 учебный год учитывают требования ФГОС, новые образовательные проекты, технологии, приоритетное направление МДОУ.

Сетка НОД и режим дня составляется ежегодно на каждую возрастную группу с учётом требований СанПиН. Утверждается приказом МДОУ.

Сетка непрерывной образовательной деятельности в каждой возрастной группе определяет максимальную нагрузку на детей в организованных формах обучения.

В МДОУ оказываются услуги по дополнительному образованию. Имеется приложение к лицензии на право осуществления образовательной деятельности на осуществление дополнительного образования детям и взрослых.

Вывод: МДОУ зарегистрировано и функционирует в соответствии с нормативными документами в сфере образования Российской Федерации. Образовательная деятельность в МДОУ организована в соответствии с основными направлениями социально-экономического развития Российской Федерации, государственной политикой в сфере образования.

Образовательная деятельность реализуется через организацию различных видов детской деятельности (игровой, двигательной, познавательно-исследовательской, коммуникативной, продуктивной, музыкально-художественной, трудовой, а также чтения художественной литературы) или их интеграцию с использованием разнообразных форм и методов работы, технологий, выбор которых осуществляется педагогами самостоятельно в зависимости от контингента детей, уровня освоения Программы и решения конкретных образовательных задач.

В рамках основной общеобразовательной программы дошкольного образования в учреждении эффективно реализуется и воспитательная система. Основными направлениями воспитательной системы нашего учреждения является формирование у дошкольников потребности в здоровом образе жизни через активное взаимодействие с участниками образовательных отношений и воспитание у дошкольников ценностного отношения к труду взрослых. Воспитательная работа осуществлялась в рамках части образовательной программы, разрабатываемой участниками образовательных отношений.

За рамками основной общеобразовательной программы дошкольного образования в учреждении организована работа по формированию основ финансовой грамотности у дошкольников.

2. Оценка качества системы управления ДОУ.

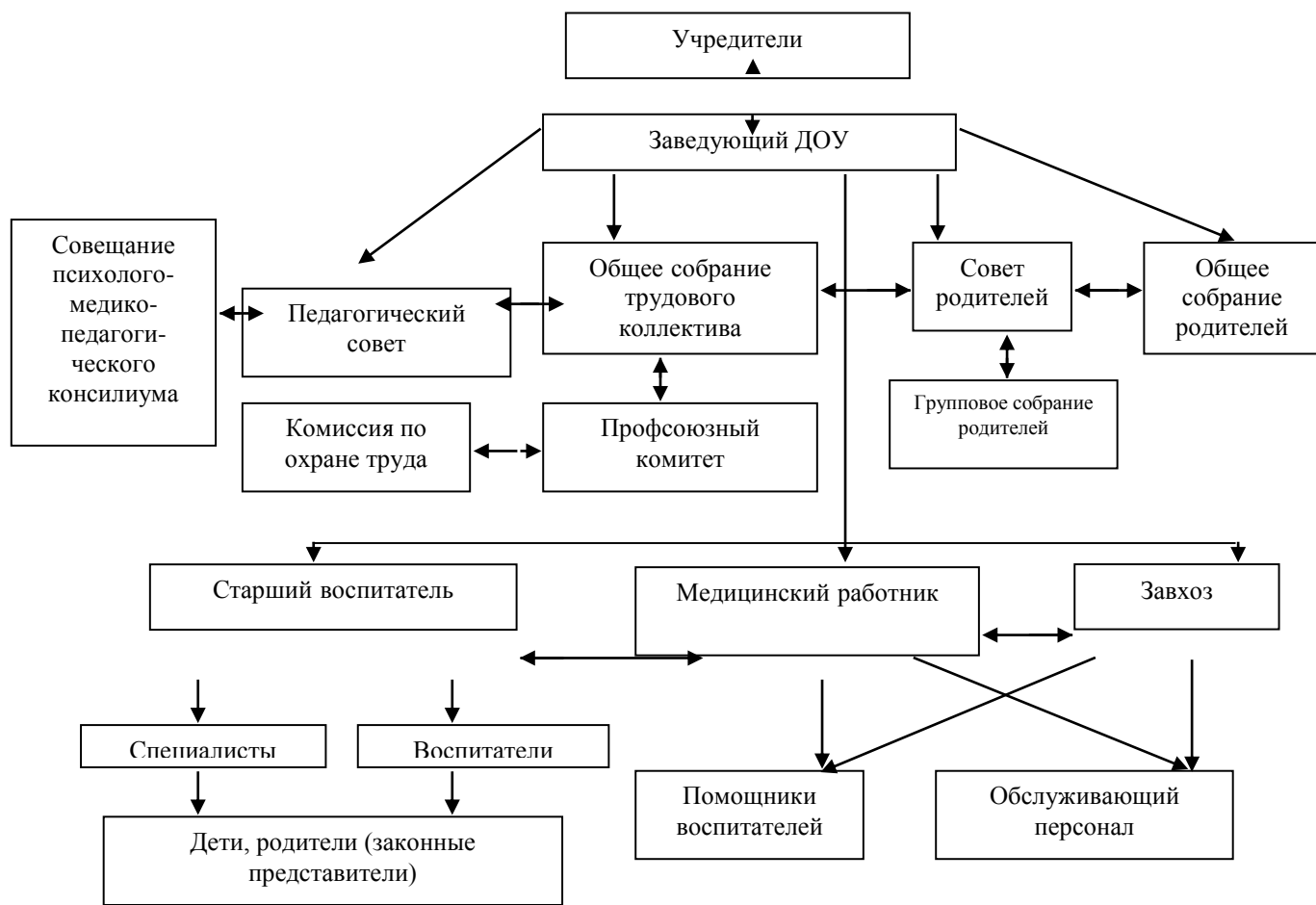
2.1. Структура управления ДОУ

Управление ДОУ осуществляется в соответствии с действующим законодательством Российской Федерации: Законом РФ «Об образовании в Российской Федерации», «Порядком организации и осуществления образовательной деятельности по общеобразовательным программам дошкольного образования», нормативно-правовыми документами Министерства образования и науки Российской Федерации и Ульяновской области, администрации МО «Мелекесский район».

В ДОУ разработан пакет документов регламентирующих деятельность: Устав ДОУ, локальные акты, договоры с родителями, педагогами, обслуживающим персоналом, должностные инструкции. Имеющаяся структура системы управления соответствует Уставу ДОУ и функциональным задачам ДОУ.

Управление в ДОУ строится на принципах единоначалия и самоуправления, обеспечивающих государственно-общественный характер управления. Формами самоуправления являются: Общее собрание трудового коллектива, Педагогический совет, Совет Родителей. Порядок выборов в органы самоуправления и их компетенции определяются Уставом.

Непосредственное управление ДОУ осуществляет заведующий. Организационно-управленческая структура ДОУ представлена следующей схемой:



Для каждого структурного подразделения определено содержание деятельности, взаимодействие с другими структурными подразделениями:

Структурное подразделение	Содержание деятельности	Члены структурного подразделения	Взаимосвязь структурных подразделений
Общее собрание трудового коллектива	Содействие осуществлению управленческих начал, развитию инициативы трудового коллектива. Расширение коллегиальных, демократических форм управления ДОУ. Утверждение нормативно-правовых документов ДОУ.	Все работники	Педагогический совет Комиссия по охране труда Профсоюзный комитет
Педагогический совет	Выполнение нормативно-правовых документов в области дошкольного образования. Определение направлений деятельности ДОУ, обсуждение вопросов содержания, форм и методов образовательного процесса. Принятие образовательной программы ДОУ.	Заведующий, старший воспитатель, воспитатели, специалисты	Общее собрание трудового коллектива Психолого - педагогический консилиум Совет родителей

	Обсуждение вопросов повышения квалификации, переподготовки, аттестации педагогов, обобщению, распространению, внедрению педагогического опыта.		
Совещание психолого-педагогического консилиума	Взаимодействие специалистов детского сада по вопросам психолого-педагогического сопровождения воспитанников группы компенсирующей направленности детей с тяжёлыми нарушениями речи. Определение характера, продолжительности и эффективности коррекционно-развивающей работы с воспитанниками ДООУ.	Заведующий, старший воспитатели, учитель-логопед, педагог-психолог	Педагогический совет
Комиссия по охране труда	Разработка планов совместных действий работодателя, профсоюзного органа по улучшению условий охраны труда. Контроль за соблюдением нормативных актов. Организация профилактической работы по безопасности образовательного процесса.	Представители работодателя, профсоюзного комитета, трудоого коллектива	Общее собрание трудового коллектива Профсоюзный комитет
Профсоюзный комитет	Предоставление защиты социально-трудовых прав и профессиональных интересов членов профсоюза. Разработка и согласование нормативно-правовых документов учреждения, имеющих отношение к выполнению трудового законодательства. Контроль за соблюдением и выполнением законодательства.	Члены профсоюза	Общее собрание трудового коллектива Комиссия по охране труда
Совет родителей	Содействие обеспечению оптимальных условий для организации воспитательно-образовательного процесса. Координирование деятельности групповых родительских комитетов. Проведение разъяснительной и консультативной работы среди родителей (законных представителей) детей об их правах и обязанностях.	Избранные представители родительской общественности	Общее собрание родителей Педагогический совет
Общее собрание родителей	Рассмотрение и обсуждение основных направлений развития ДООУ. Координация действий родительской общественности и педагогического коллектива по вопросам образования, воспитания, оздоровления и развития воспитанников.	Родители (законные представители)	Совет родителей Педагогический совет

Вывод: Структура и механизм управления МДОУ определяют по сравнению с прошлым годом стабильное функционирование. Демократизация системы управления будет способствовать повышению уровня развития инициативы участников образовательного процесса (педагогов, родителей (законных представителей), детей).

2.2. Функционирование внутренней системы оценки качества образования в ДОУ

На основании Закона «Об образовании в Российской Федерации» в ДОУ разработано: Положение о должностном контроле и Положение о внутреннем мониторинге качества образования.

Цель контроля: оптимизация и координация работы всех структурных подразделений ДОУ для обеспечения качества образовательного процесса. В ДОУ используются эффективные формы контроля:

- различные виды мониторинга: управленческий, медицинский, педагогический, психолого-педагогический,
- скрининг-контроль состояния здоровья детей,
- маркетинговые исследования,
- социологические исследования семей.

Контроль в ДОУ начинается с руководителя, проходит через все структурные подразделения и направлен на следующие объекты:

- охрана и укрепление здоровья воспитанников;
- воспитательно-образовательный процесс;
- кадры, аттестация педагогов, повышение квалификации;
- взаимодействие с социумом, работа консультативного пункта;
- административно-хозяйственная и финансовая деятельность;
- питание детей;
- техника безопасности и охрана труда работников и жизни воспитанников.

Вопросы контроля рассматриваются на общих собраниях трудового коллектива, педагогических советах.

Одним из наиболее эффективных методов контроля является мониторинг.

Цель мониторинга: формирование целостного представления о качестве образования в ДОУ, определение перспектив, направлений работы педагогического коллектива.

Задачи:

1. Отследить уровень освоения детьми:
 - основной общеобразовательной программы дошкольного образования,
 - программы коррекционной работы по преодолению общего недоразвития речи у детей.
2. Проанализировать готовность детей к обучению в школе.
3. Проанализировать состояние здоровья детей, физическое развитие, адаптации к условиям детского сада.
4. Провести анализ организации питания в ДОУ.
5. Проанализировать уровень сформированности профессиональной компетентности педагогов.
6. Оценить учебно-материальное обеспечение,
7. Определить степень удовлетворённости родителей качеством образования в ДОУ. Организация контрольной деятельности в ДОУ соответствует действующему законодательству.

Эффективность управления в ДОУ обеспечивает оптимальное сочетание традиционных технологий и современных тенденций (программирование деятельности ДОУ в режиме развития, обеспечение инновационного процесса в ДОУ, комплексное сопровождение развития участников инновационной деятельности).

3. Условия осуществления образовательной деятельности.

1. Оценка кадрового обеспечения:

Данные по количеству штатных единиц:

	Количество ставок
Административный персонал	2
Педагогический персонал:	15.75

Воспитатели	11
Старший воспитатель	1
Музыкальный руководитель	1,5
Учитель – логопед	1
Инструктор по физ.культуре	0.75
Педагог-психолог	0.5
Обслуживающий	16.2
Всего количество штатных единиц в ДОУ.	33.95

Учреждение укомплектовано педагогическими кадрами на 100 %. Вакансий нет
Педагогических работников – 17 человек:

Педагогический мониторинг по ДОУ за 2021 г.

Качественный и количественный состав педагогических кадров.

Возрастной состав педагогов МДОУ

Возраст, лет	Педагогические работники	
	Число работников	%
До 25	1	6
25-30	1	6
31-50	5	30
51-54	-	-
Более 55	10	58

Характеристика педагогов по уровню образования

Образование	Педагогические работники	
	Число работников	%
Высшее педагогическое	6	36
Высшее	-	-
Средне - специальное	11	64
Среднее	-	-

Характеристика педагогов по квалификационным категориям

Высшая квалификационная категория		Первая квалификационная категория		Соответствие занимаемой должности		Без категории	
Кол-во	%	Кол-во	%	Кол-во	%	Кол-во	%
6	36	7	40	3	18	1	6

Педагог-психолог Матвеева А.П. приступила к своим обязанностям с августа 2021 г, для неё время аттестации ещё не наступило.

В этом году прошли курсы повышения квалификации:

№	Ф.И.О.	Где проходили
1	Арнакова Н.Г. – воспитатель	ФУЦПППК ООО «Знания» г. Новосибирск
2	Белякина Е.Д. – воспитатель	ФУЦПППК ООО «Знания» г. Новосибирск
3	Шаймурзина Г.А. – музыкальный руководитель	ФУЦПППК ООО «Знания» г. Новосибирск
4	Брянцева Л.В. - воспитатель	ФУЦПППК ООО «Знания» г. Новосибирск
5	Буянова С.В. - воспитатель	ФУЦПППК ООО «Знания» г. Новосибирск
6	Калугина О.В. - воспитатель	ФУЦПППК ООО «Знания» г. Новосибирск
7	Маянова В.А. - воспитатель	ФУЦПППК ООО «Знания» г. Новосибирск

Анализ кадрового обеспечения показал, основной костяк воспитателей стажисты предпенсионного и пенсионного возраста. В детском саду работает педагог – психолог, учитель-логопед. В течение учебного года администрация ДОО систематически стимулировала педагогов материально за счет средств стимулирующего фонда и средств экономии.

Вывод: по данным кадрового мониторинга педагогический коллектив ДОО стабильный, работоспособный. 88% педагогов имеют педагогический стаж свыше 15-ти лет, высокий профессиональный уровень, что является важным фактором благоприятно влияющим на качества образования в целом. Методическое обеспечение способствует развитию творческого потенциала педагогов, качественному росту профессионального мастерства и успехам в конкурсном движении. Созданы условия для организации и осуществления повышения квалификации педагогов: 1 раз в 3 года, прохождение курсов, повышение квалификации, участия в районных методических объединениях, получение консультативной помощи, методической поддержки, содействия выполнению программ развития дошкольного образования. В ДОО в полной мере удовлетворены информационные, учебно-методические образовательные потребности педагогов. 100% педагогов получают своевременную методическую помощь в организации образовательного процесса. Подбор и расстановка кадров, и распределение между ними функций осуществляется с учетом личных качеств сотрудников, уровня их профессиональной компетенции, психологической совместимости.

Все педагоги дошкольного учреждения постоянно повышают и совершенствуют свое педагогическое мастерство. Для этого они участвуют в районных, региональных и др. конкурсах педагогического мастерства; проходят курсы повышения квалификации; посещают методические объединения и семинары; участвуют в консультациях и педагогических советах внутри МДОУ; проводят открытые мероприятия; обучаются в учебных заведениях; разрабатывают свои рабочие программы, проекты и методические рекомендации по разным направлениям обучения и воспитания детей.

В детском саду создан положительный климат, коллективу присуще доброжелательность отношений, атмосфера доверия, основанная на уважении педагогов друг другу.

3.2. Оценка материально-технического обеспечения:

Работа по материально-техническому обеспечению планируется в годовом плане, отражена в Программе развития ДОО, соглашении по охране труда.

Оборудование используется рационально, ведётся учёт материальных ценностей, приказом по ДОО назначены ответственные лица за сохранность имущества. Вопросы по материально-

техническому обеспечению рассматриваются на планёрках, административных совещаниях, совещаниях по охране труда.

Площадь на одного воспитанника соответствует лицензионному нормативу и составляет не менее 2 кв.м на каждого ребёнка дошкольного возраста и не менее 2,5 кв.м на каждого ребёнка раннего возраста.

Здание, территория ДОО соответствует санитарно-эпидемиологическим правилам и нормативам, требованиям пожарной и электробезопасности, нормам охраны труда. Проведена аттестация рабочих мест.

В ДОО созданы условия для питания воспитанников, а также для хранения и приготовления пищи, для организации качественного питания в соответствии с санитарно-эпидемиологическим правилам и нормативам.

В дошкольном учреждении создана материально-техническая база для жизнеобеспечения и развития детей, ведется систематически работа по созданию предметно-развивающей среды. Здание детского сада светлое, имеется центральное отопление, вода, канализация, сантехническое оборудование в удовлетворительном состоянии. В 6 групповых блоках есть спальные и игровые комнаты, раздевалка, туалетные и моечные комнаты. В детском саду имеются:

- групповые помещения - 6
- музыкально-физкультурный зал - 1
- кабинет заведующего - 1
- методический кабинет - 1
- кабинет учителя - логопеда и педагога-психолога - 1
- медицинский блок - 1
- прачечная - 1
- пищеблок - 1

Все кабинеты оформлены и материально оснащены.

Групповые комнаты, включающие игровую, познавательную и обеденную зоны оборудованы согласно санитарных правил и нормативов. При создании предметно-развивающей среды учтены возрастные, индивидуальные особенности детей каждой группы. Группы постепенно пополняются современным игровым оборудованием, современными информационными стендами. Предметная среда всех помещений оптимально насыщена, выдержана мера «необходимого и достаточного» для каждого вида деятельности, представляет собой «поисковое поле» для ребенка, стимулирующее процесс его развития и саморазвития, социализации и коррекции. В ДОО уютно, красиво, удобно и комфортно детям, а созданная развивающая среда открывает нашим воспитанникам весь спектр возможностей, направляет усилия детей на эффективное использование отдельных ее элементов.

В детском саду для проведения педагогических советов, мастер-классов, открытых занятий, праздников и других различных мероприятий широко используются современные информационно-коммуникационные технологии. Имеется цифровой фотоаппарат. Отснятые материалы используются в воспитательной работе, в проектной деятельности, регулярно выставляются на сайт учреждения. В настоящее время ДОО оснащен 3 персональными компьютерами, 6 ноутбуками, 1 проектором, 1 интерактивной доской, 2 цветными принтерами.

Организованная в МДОУ развивающая предметно - пространственная среда инициирует познавательную и творческую активность детей, предоставляет ребенку свободу выбора форм активности, обеспечивает содержание разных форм детской деятельности, безопасна и комфортна, соответствует интересам, потребностям и возможностям каждого ребенка, обеспечивает гармоничное отношение ребенка с окружающим миром. Соответствует принципам и функциям развивающей среды.

Сведения о состоянии учебно-методической базы МДОУ.

№ п/п	Наименование	% обеспеченности
1	Игрушки	90
2	Музыкальные инструменты	80
3	Предметы декоративно-прикладного искусства	80
4	Картины, репродукции	80
5	Наглядные пособия	85
6	Технические средства обучения	95
7	Детская литература	80
8	Методическая литература	95

- Учебно-методическими пособиями детский сад укомплектован на 90%. Задача оснащения предметно-развивающей среды остается одной из главных.
- На территории детского сада находятся также: групповые участки для прогулок, спортивный участок, клумбы.
- Безопасность дошкольного учреждения обеспечена тревожной кнопкой, дежурством сторожей в ночное время. С детьми и персоналом 2 раз в год отрабатываются навыки эвакуации при пожаре.

Материально-техническое обеспечение ДОУ включает:

№	Наименование	Оснащение
1	Групповые помещения с отдельными спальнями (6 групп)	<ul style="list-style-type: none"> • Групповые помещения почти в полном объеме оснащены новейшей, современной мебелью отвечающей гигиеническим и возрастным особенностям воспитанников, • моечные оснащены водонагревателями, шкафами и столами для посуды, мойки и посуда • раздевалки оснащены стендами: «Для вас родители», «Наша дружная семья» «Меню», «Объявления», «Советы Айболита», «Наше творчество», «С днём рождения» • в каждой группе есть ноутбук
2	Музыкально-физкультурный зал	<ul style="list-style-type: none"> • Музыкальный центр (2шт), • пианино, • интерактивная доска • DVD • подборка аудиокассет, • музыкальные диски, • музыкальные инструменты для детей, • детские стульчики, • стулья для взрослых, • атрибуты к играм, • декорации к музыкальным мероприятиям и театрализованным постановкам
		<ul style="list-style-type: none"> • Спортивный инвентарь, • массажные дорожки,

		<ul style="list-style-type: none"> • шведские стенки, скамейки • маты, батуты, • мячи, обручи • мягкие модули • другой спортивный инвентарь
3	Кабинет заведующего	<ul style="list-style-type: none"> • Нормативно-правовая база для управления ДОУ, • шкафы для документов (4), • рабочий стол (2), • кресло (2), • стул (2), • компьютер (2), • принтер
4	Методический кабинет	<ul style="list-style-type: none"> • Библиотека методической литературы, • нормативная документация, • периодика, • дидактические пособия для занятий, • архив документации, • шкаф книжный (4), • стол рабочий (3), • принтер, • компьютер .
5	Кабинет логопеда и педагога-психолога	<ul style="list-style-type: none"> • Большое зеркало, шкаф • зонды для массажа, • дидактические игры и пособия, • методическая литература, • наборы картинок и картин, • иллюстративный материал, • логопедический альбом, • мальберт, • наборное полотно и т.д.
6	Медицинский блок: кабинет медсестры и изолятор процедурный кабинет.	<ul style="list-style-type: none"> • Картотека, • медицинская документация, • ростомер, • медицинские весы, • холодильник, • медицинский столик (2) • письменный стол • стул (2) • медицинский шкаф, • кушетка, • стерилизатор, • и другой медицинский инструментарий.
7	Прачечная.	<ul style="list-style-type: none"> • Стиральная машина (2), • ванна, • электроутюг, • швейная машина, • шкафы для белья (4), • стол.

8	Пищеблок	<ul style="list-style-type: none"> • Электроплита, • жарочный шкаф, • электрическая мясорубка, • холодильники бытовые (3), • холодильные камеры (2), • стеллажи под посуду, • ванна (2), • раковина (2), • столы и нержавеющей стали (3), • водонагреватель • кухонная утварь.
9	Склад продуктовый.	<ul style="list-style-type: none"> • Стеллажи для хранения продуктов, • весы бытовые
10	Территория ДОО	<ul style="list-style-type: none"> • Веранды (6), • спортивные модули, • игровое оборудование, • песочницы • выносной материал. • Физкультурная площадка со спортивным оборудованием

Вывод: Материально-техническая база ДОО находится в удовлетворительном состоянии. Для повышения качества предоставляемых услуг необходимо провести выявленные ремонтные работы, пополнить группы и помещения ДОО здоровьесберегающим оборудованием, используемым в профилактических целях.

3.3. Оценка учебно-материального обеспечения:

Важный аспект, характеризующий качество дошкольного образования. Для обеспечения подлинно творческого развития ребенка необходимо единство предметно - развивающей среды и содержательного общения, взрослых с детьми. Наличие подвижных и стационарных средств и объектов деятельности в условиях нашего образовательного учреждения создают каждому ребенку возможность самостоятельного выбора деятельности и условий ее реализации.

Наш детский сад оснащен оборудованием для детской деятельности в помещении и на участке. В группах имеется игровой материал для познавательного развития детей раннего и дошкольного возраста, музыкального развития, для продуктивной и творческой деятельности, для сюжетно-ролевых игр; игрушки и оборудование для игр во время прогулок; оборудование для физического, речевого, интеллектуального развития; игры, способствующие развитию у детей психических процессов. Созданы условия для совместной и индивидуальной активности детей. Развивающая предметно-пространственная среда МДОУ соответствует санитарно-гигиеническим требованиям и обеспечивает:

- физкультурно-оздоровительную работу с детьми:

- спортивно-игровое оборудование (мягкие модули);
- физкультурные уголки во всех группах с набором необходимого оборудования;
- спортивная площадка (гимнастическая стенка, беговые дорожки, полоса препятствий и т.д.)
- медицинский кабинет (кварцевые лампы для групповых)

- познавательное развитие ребёнка;

- зона речевого развития:
 - наглядный и раздаточный материал;
 - пособия для детей;

- книжный уголок;
- уголки природы, (лаборатории «Человек и природа»);
- уголки экспериментирования;
- сюжетно-ролевые игры;
- творческие мастерские («Ателье для девочек», «Автомастерская для мальчиков» и т.д.)

- художественно-эстетическое развитие ребёнка

- музыкальный зал (пианино, музыкальный центр)
 - театральные уголки (ширма для кукольного театра, наборы кукол)
 - наборы костюмов, декораций, атрибутов.
- в группах уголки театрализованной деятельности шапочки, маски, «уголки ряжений»
- в группах зоны художественного творчества с набором карандашей, красок, пластилина, бросового материала, выставки, изостудия (наглядные пособия, репродукции, образцы народных промыслов и др.)

В условиях развивающей предметно-пространственной среды ребёнок реализует своё право на свободу выбора деятельности. Такой подход к организации жизненного пространства в группах создаёт у детей эмоциональное состояние, желание общаться друг с другом и взрослыми. Ребёнок в предметной среде постоянно выбирает материалы, а предметы в свою очередь, наталкивают его на новые формы активности и стимулируют рождение новых замыслов, без навязывания учебных задач и регламентации деятельности

В летнее время, когда большую часть времени дети проводят на прогулочных площадках, развивающая предметно-пространственная среда переносится на свежий воздух, в беседки, на игровые площадки, где дети смогли бы реализовать свои потребности в развитии, самостоятельности, движении, игре в любое время года.

Эффект и поддержка положительного эмоционального фона создаётся за счёт вариативного и рационального использования помещений как групповых, так и помещений ДООУ в целом.

Постоянное проведение конкурсов внутри ДООУ направлено на обновление и усовершенствование развивающей предметно-пространственной среды.

Всё оформление детского сада направлено на развитие художественно-эстетического вкуса у детей. Коллектив старается работать так, чтобы ребёнок, оставшись без родителей на весь день, чувствовал теплоту, доброту, заботу окружающих, поэтому детям здесь тепло, уютно и весело.

Исходное требование к предметно-пространственной среде - ее развивающий характер и вариативность. Наши педагоги знают, что оптимальная развивающая предметно-пространственная среда прогностична, она как бы моделирует функциональное развитие и деятельность ребенка, так как в ней заложена "информация" о возможных видах и формах деятельности, которая сразу не обнаруживается полностью, а вместе с тем побуждает ребенка к ее поиску и использованию.

В ДООУ создана комфортная, безопасная развивающая предметно-пространственная среда. Обеспеченность играми, игрушками и игровыми предметами в соответствии с ФГОС составляет 90 %. В группах соблюдены принципы построения предметно-пространственной среды: информативности, вариативности, полифункциональности, педагогической целесообразности, трансформируемости.

Оснащение воспитательно-образовательного процесса обеспечивает образовательную деятельность, присмотр и уход.

Основные формы организации образовательного процесса:

- совместная деятельность взрослого и воспитанников в рамках непосредственно образовательной деятельности по освоению основной общеобразовательной программы и при проведении режимных моментов,
- самостоятельная деятельность воспитанников.

Образовательный процесс строится на адекватных возрасту формах работы с детьми, при этом основной формой и ведущим видом деятельности является игра.

Образовательная деятельность с детьми строится с учётом индивидуальных особенностей детей и их способностей. Выявление и развитие способностей воспитанников осуществляется в любых формах образовательного процесса.

При организации воспитательно-образовательного процесса учитываются национально-культурные, климатические условия.

В работе с детьми педагоги используют образовательные технологии деятельностного типа: развивающего обучения, проблемного обучения, проектную деятельность.

Развивающая предметно-пространственная среда обеспечена общим и специфическим материалом для девочек и мальчиков.

Материалы и оборудование в группах используется с учётом принципа интеграции образовательных областей: использование материалов и оборудования одной образовательной области в ходе реализации других областей.

Игры, игрушки, дидактический материал, издательская продукция соответствует общим закономерностям развития ребёнка на каждом возрастном этапе. Имеется оборудование для следующих видов деятельности: игровая, продуктивная, познавательно-исследовательская, коммуникативная, трудовая, музыкально-художественная, восприятие художественной литературы, двигательная.

3.4. Информационно-методическое обеспечение:

В МДОУ работает методическое объединение педагогов, постоянная творческая группа педагогов; временные творческие группы, рабочая группа по организации духовно-нравственного развития детей старшего дошкольного возраста.

В соответствии с целями и задачами методическая работа осуществляется по следующим направлениям деятельности:

1. Тематические педагогические советы.
2. Методическое объединение.
3. Работа творческих групп.
4. Семинары, семинары - практикумы, круглые столы, мастер – классы
5. Работа по темам самообразования.
6. Работа по выявлению и обобщению педагогического опыта.
7. Открытые занятия, их анализ.
8. Организация работы с одаренными детьми.
9. Проектная деятельность педагогов и воспитанников.
10. Психолого – педагогическое сопровождение воспитанников.
11. Повышение квалификации, педагогического мастерства.
12. Аттестация педагогических и руководящих работников.
13. Участие в конкурсах, конференциях.

Организация методической работы позволяет оказывать помощь педагогам в повышении квалификации через индивидуальную работу, работу проблемных и творческих групп, организацию курсовой переподготовки, аттестацию педагогов, организацию педсоветов, семинаров, создание условий для самообразования.

Вывод: учебно-методическое обеспечение в МДОУ в основном соответствует требованиям реализуемой образовательной программы, обеспечивает образовательную деятельность, присмотр и уход. В МДОУ созданы условия, обеспечивающие повышение мотивации участников образовательного процесса на личностное саморазвитие, самореализацию, самостоятельную творческую деятельность. Педагоги имеют возможность пользоваться как фондом учебно-методической литературы, так и электронно-образовательными ресурсами. Методическое обеспечение способствует развитию творческого потенциала педагогов, качественному росту профмастерства и успехам в конкурсном движении.

3.5. Медико-социальное обеспечение

Медицинское обслуживание в ДОУ осуществляет ГУЗ Новомайнское городская больница. Медицинский персонал наряду с администрацией ДОУ несёт ответственность за здоровье и физическое развитие воспитанников, проведение лечебно-профилактических мероприятий, соблюдение санитарно-гигиенических норм, режима, качества питания.

Структура, количество групп, количество мест и воспитанников

Группы	Возраст	Количество мест	Количество детей
Группа общеразвивающей направленности	1 – 3	15	15
Группа общеразвивающей направленности	3 – 4	25	19
Группа общеразвивающей направленности	4 – 5	25	28
Группа общеразвивающей направленности	5 – 6	25	24
Группа общеразвивающей направленности	6 – 7	25	20
Группа коррекционной направленности	5 – 7	15	10
Итого		130	116

Количество и соотношение возрастных групп определяется исходя из предельной наполняемости и гигиенического норматива площади на одного ребёнка в соответствии с требованиями санитарно-эпидемиологических правил и нормативов.

Персонал ДОУ проходит профилактические осмотры.

Организация питания в ДОУ соответствует санитарно-эпидемиологическим правилам и нормативам. В ДОУ организовано 5-ти разовое питание необходимым для их нормального роста и развития:

Приёмы пищи	Время приёма пищи	Распределение калорийности суточного рациона
Завтрак	8.15- 8.45	20%
Второй завтрак	10.00- 10.10	10%
Обед	11.30 – 13.00	40%
Полдник	15.15	10%
Ужин	16.30	20%

При составлении рациона ребенка учитывается возраст, уровень физического развития, физиологическую потребность в основных пищевых веществах и энергии, состояние здоровья. Рацион питания разнообразный, включает в повседневный рацион все основные группы продуктов. Есть картотека блюд, технологические карты приготовления пищи. Контроль за качеством питания, разнообразием и витаминизацией блюд, закладкой продуктов питания, кулинарной обработкой, выходом блюд, вкусовыми качествами пищи, правильностью хранения и соблюдением сроков реализации продуктов питания осуществляется администрацией ДОУ, медперсоналом и комиссией по контролю за организацией и качеством питания в ДОУ. В меню представлены разнообразные блюда, исключены их повторы. Таким образом, детям обеспечено полноценное сбалансированное питание. При составлении меню-требования завхоз руководствуется разработанным и утвержденным 10 - дневным меню (осень - зима, весна - лето), технологическими картами с рецептурами и порядком приготовления блюд с учетом времени года.

Важнейшим условием правильной организации питания детей является строгое соблюдение санитарно-гигиенических требований к пищеблоку и процессу приготовления и хранения пищи. В целях профилактики пищевых отравлений и острых кишечных заболеваний работники пищеблока строго соблюдают установленные требования к технологической обработке продуктов, правил личной гигиены. Группы обеспечены соответствующей посудой, удобными столами. Воспитатели приучают детей к чистоте и опрятности при приеме пищи.

Один раз в десять дней медсестра контролирует выполнение среднесуточной нормы выдачи продуктов на одного ребенка и при необходимости проводит коррекцию питания в следующей декаде. Подсчет основных пищевых ингредиентов по итогам накопительной ведомости проводится один раз в месяц, подсчитывается калорийность (количество белков, жиров, углеводов.)

Перечень локальных актов организации питания в ДОУ:

- Положение об организации питания детей в ДООУ;
- Положение об организации питания сотрудников в ДООУ;
- План работы по организации питания детей дошкольного возраста.

Медицинские услуги в пределах функциональных обязанностей медицинского персонала оказываются бесплатно.

Вывод: Медико-социальное обеспечение соответствует Федеральным государственным стандартам к условиям реализации основной общеобразовательной программы дошкольного образования.

3.6. Психолого-педагогическое обеспечение.

В ДООУ выполняются требования к психолого-педагогическому обеспечению: образовательный процесс организован с учетом следующих аспектов, таких как совместная деятельность взрослого с детьми и свободная самостоятельная деятельность воспитанников. Обязательно учитываются возрастные особенности дошкольников, при подборе методов работы.

Психолого-педагогическая компетентность воспитателей и специалистов в работе с детьми, основана на субъектном отношении, индивидуальном подходе, с учетом зоны ближайшего развития, мотивационном подходе, доброжелательном отношении к ребенку

Создана и реализуется на сегодняшний день, система организационно-методического сопровождения основной образовательной программы дошкольного образования, которая обеспечивает единство воспитательных, обучающих и развивающих целей и задач воспитательно-образовательного процесса, учитывается гендерная специфика развития детей дошкольного возраста.

Между педагогами и родителями (законными представителями) установлено взаимодействие в целях осуществления полноценного развития каждого ребёнка, создание равных условий образования детей дошкольного возраста. Воспитатели, специалисты, и медицинский работник находятся в постоянном контакте с родителями (законными представителями) воспитанников, объясняя им стратегию и тактику воспитательно-образовательного процесса, консультируют по вопросам реализации основной общеобразовательной программы дошкольного образования, организуют помощь по вопросам развития детей и совместную деятельность детей и родителей (законных представителей) с целью успешного освоения воспитанниками основной общеобразовательной программы дошкольного образования.

Вывод: Педагогическим коллективом МДОУ «Детский сад «Колосок» р.п. Новая Майна», требования к психолого-педагогическому обеспечению выполняются на достаточном уровне. Достаточный уровень психолого-педагогической компетентности педагогического коллектива МДОУ «Детский сад «Колосок» р.п. Новая Майна», позволяет ответственно реализовывать общеобразовательную программу и выполнять требования к психолого-педагогическому обеспечению.

4. Финансовое обеспечение

4.1. Источником финансирования являются: бюджетные средства субъектов Российской Федерации и местного бюджета, внебюджетные средства.

4.2. Внебюджетная деятельность.

В соответствии с уставными целями и задачами ДООУ вправе привлекать, в порядке установленном законодательством Российской Федерации, дополнительные финансовые и материальные средства за счет предоставления предусмотренных Уставом ДООУ иных услуг, ведения предусмотренной Уставом ДООУ приносящей доход деятельности, а также за счет добровольных пожертвований и целевых взносов физических и юридических лиц.

ДОУ представляет информацию о своей деятельности, в том числе в виде отчетов, органам государственной статистики и налоговым органам, общественности, учредителю, собственнику и другим органам (лицам) в соответствии с законодательством Российской Федерации и муниципальными правовыми актами Мелекесского района.

Бухгалтерский учет, отчетность и финансовый контроль в ДОУ ведется заведующей и главным бухгалтером ДОУ.

Вывод: Финансовые ресурсы ДОУ обеспечивают его стабильное функционирование. Администрация ДОУ проводит работу по рациональному расходованию бюджетных средств. Финансовая деятельность направлена на создание условий, обеспечивающих безопасное проведение образовательного процесса.

5. Анализ состояния образовательного процесса

5.1. Организация образовательного процесса в учреждении осуществляется в соответствии с Основной образовательной программой ДОУ.

Образовательная программа (далее Программа) приведена в соответствие с требованиями Федерального государственного образовательного стандарта дошкольного образования.

В Программе отражено базисное содержание образования детей раннего и дошкольного возрастов (от 1 до 7 лет), обеспечивающее полноценное, разностороннее развитие ребенка до уровня, соответствующего возрастным возможностям и требованиям современного общества. Программа предусматривает обогащение детского развития, взаимосвязь всех его сторон.

Реализация общеобразовательной программы обеспечивает права ребенка на физическое, интеллектуальное, социальное и эмоциональное развитие (Конвенция о правах ребенка, 1989 г.), равные возможности для всех детей на дошкольной ступени и при переходе к обучению в начальной школе.

Программа задает основополагающие принципы, цели и задачи воспитания детей раннего и дошкольного возраста, создавая простор для творческого использования различных дополнительных программ, педагогических технологий.

В Программе даны задачи психолого-педагогической работы, обеспечивающие развитие ребенка в деятельности по пяти основным направлениям: физическому, социально-коммуникативному, познавательному, речевому, художественно-эстетическому. Игровая деятельность пронизывает все разделы Программы, что соответствует задачам развития и способствует сохранению специфики дошкольного детства.

Программа обеспечивает достижения воспитанниками готовности к школе.

Образовательный процесс выстроен в соответствии с примерной основной общеобразовательной программой «От рождения до школы» Авторский коллектив Н.Е. Веракса, Т.С. Комарова, М.А. Васильева и др. – М. МОЗАИКА - СИНТЕЗ, 2014 год.

Цель образовательной деятельности: Реализация образовательных областей и внедрение нового подхода к определению и планированию форм образовательной деятельности согласно ФГОС, содействующих целостному развитию здорового ребенка-дошкольника.

Анализ применения вариативных форм, способов, методов и средств реализации образовательной программы

В 2021 году в рамках реализации образовательной программы дошкольного образования активно применялись вариативные формы, способы, методы и средства обучения детей.

Формы работы, применяемые по образовательным областям

Образовательные области	Формы работы	
	Ранний и младший дошкольный возраст	Старший дошкольный возраст

Физическое развитие	Игровая беседа с элементами движений Игра Утренняя гимнастика Интегративная деятельность Упражнения Экспериментирование Ситуативный разговор Беседа Рассказ Чтение Проблемная ситуация	Физкультурное занятие Утренняя гимнастика Игра Беседа Рассказ Чтение Рассматривание Интегративная деятельность Контрольно-диагностическая деятельность Спортивные и физкультурные досуги Спортивные состязания Совместная деятельность взрослого и детей тематического характера Проектная деятельность Проблемная ситуация
Социально-коммуникативное развитие	Игровое упражнение Индивидуальная игра Совместная с воспитателем игра Совместная со сверстниками игра (парная, в малой группе) Игра Чтение Беседа Наблюдение Рассматривание Чтение Педагогическая ситуация Праздник Экскурсия Ситуация морального выбора Поручение	Индивидуальная игра. Совместная с воспитателем игра. Совместная со сверстниками игра Игра Чтение Беседа Наблюдение Педагогическая ситуация. Экскурсия Ситуация морального выбора. Проектная деятельность Интегративная деятельность Праздник Совместные действия Рассматривание Проектная деятельность Просмотр и анализ мультфильмов, видеофильмов, телепередач Экспериментирование Поручение и задание Дежурство. Совместная деятельность взрослого и детей тематического характера Проектная деятельность
Речевое развитие	Рассматривание Игровая ситуация Дидактическая игра Ситуация общения Беседа (в том числе в процессе наблюдения за объектами природы, трудом взрослых)	Чтение Беседа Рассматривание Решение проблемных ситуаций. Разговор с детьми Игра Проектная деятельность

	<p>Интегративная деятельность Хороводная игра с пением Игра-драматизация Чтение Обсуждение Рассказ Игра</p>	<p>Создание коллекций Интегративная деятельность Обсуждение Рассказ Инсценирование Ситуативный разговор с детьми Сочинение загадок Проблемная ситуация Использование различных видов театра</p>
<p>Познавательное развитие</p>	<p>Рассматривание Наблюдение Игра-экспериментирование. Исследовательская деятельность Конструирование Развивающая игра Экскурсия Ситуативный разговор Рассказ Интегративная деятельность Беседа Проблемная ситуация</p>	<p>Создание коллекций Проектная деятельность Исследовательская деятельность. Конструирование Экспериментирование Развивающая игра Наблюдение Проблемная ситуация Рассказ Беседа Интегративная деятельность Экскурсии Коллекционирование Моделирование Реализация проекта Игры с правилами</p>
<p>Художественно-эстетическое развитие</p>	<p>Рассматривание эстетически привлекательных предметов Игра Организация выставок Изготовление украшений Слушание соответствующей возрасту народной, классической, детской музыки Экспериментирование со звуками Музыкально-дидактическая игра Разучивание музыкальных игр и танцев Совместное пение</p>	<p>Изготовление украшений для группового помещения к праздникам, предметов для игры, сувениров, предметов для познавательно-исследовательской деятельности. Создание макетов, коллекций и их оформление Рассматривание эстетически привлекательных предметов Игра Организация выставок Слушание соответствующей возрасту народной, классической, детской музыки Музыкально- дидактическая игра Беседа интегративного характера, элементарного музыковедческого содержания) Интегративная деятельность</p>

Конкретное содержание указанных образовательных областей зависело от возрастных и индивидуальных особенностей детей, определялось целями и задачами образовательной программы МДОУ и реализовывалось в различных видах деятельности (общении, игре, познавательно-исследовательской деятельности - как сквозных механизмах развития ребенка).

Ранний возраст (2-3 года)	Дошкольный возраст (3 года - 8 лет)
<ul style="list-style-type: none"> <input type="checkbox"/> предметная деятельность и игры с составными и динамическими игрушками <input type="checkbox"/> экспериментирование с материалами и веществами (песок, вода, тесто и пр.), <input type="checkbox"/> общение с взрослым и совместные игры со сверстниками под руководством взрослого, <input type="checkbox"/> самообслуживание и действия с бытовыми предметами-орудиями (ложка, совок, лопатка и пр.), <input type="checkbox"/> восприятие смысла музыки, сказок, стихов, рассматривание картинок, двигательная активность; 	<ul style="list-style-type: none"> <input type="checkbox"/> игровая, включая сюжетно-ролевую игру, игру с правилами и другие виды игры, <input type="checkbox"/> коммуникативная (общение и взаимодействие со взрослыми и сверстниками), <input type="checkbox"/> познавательно-исследовательская (исследования объектов окружающего мира и экспериментирования с ними), <input type="checkbox"/> восприятие художественной литературы и фольклора, <input type="checkbox"/> самообслуживание и элементарный бытовой труд (в помещении и на улице), <input type="checkbox"/> конструирование из разного материала, включая конструкторы, модули, бумагу, природный и иной материал, <input type="checkbox"/> изобразительная (рисование, лепка, аппликация), <input type="checkbox"/> музыкальная (восприятие и понимание смысла музыкальных произведений, пение, музыкально-ритмические движения, игры на детских музыкальных инструментах); <input type="checkbox"/> двигательная (овладение основными движениями) формы активности ребенка.

Технологии, применяемые в образовательном процессе МДОУ

№	Виды	Особенности организации
1.	Технологии личностно-ориентированного взаимодействия педагога с детьми	Ежедневно всеми педагогами
2.	Технологии проектной деятельности	В течение года педагогами дошкольных групп
3.	Технологии исследовательской деятельности	В течение года педагогами средних, старших и подготовительных групп
4.	«Собрание великих идей и знаменитых историй»	В течение года педагогами подготовительных групп
5.	Технологии познавательно-исследовательской деятельности	В течение года педагогами средних, старших и подготовительных групп
6.	Информационно - коммуникативные технологии	В течение года всеми педагогами
7.	Здоровьесберегающие технологии	Ежедневно всеми педагогами
8.	Технологии проблемного обучения	Ежедневно всеми педагогами
9.	Технологии разноуровневого обучения	В течение года педагогами старших и

		подготовительных групп
10.	Игровые технологии	Ежедневно всеми педагогами
11.	Технологии продуктивной деятельности	В течение года всеми педагогами
12.	Чтение художественной литературы	В течение года всеми педагогами
13.	Технология взаимодействия старшего поколения с детьми дошкольного возраста как ресурс реализации образовательной программы дошкольного образования	В течение года педагогами старших и подготовительных групп
14.	Технология интегрированного обучения	В течение года всеми педагогами

Современные методы образования дошкольников, используемые в образовательном процессе МДОУ

<i>Название метода</i>	<i>Особенности организации</i>
Методы по источнику знаний	
Словесные	В течение года всеми педагогами
Наглядные (<i>метод иллюстраций, метод демонстраций</i>)	В течение года всеми педагогами
Практические	В течение года всеми педагогами.
Методы по характеру образовательной деятельности детей	
Информационно-рецептивный	В течение года, педагогами дошкольных групп
Репродуктивный	В течение года всеми педагогами
Проблемное изложение	В течение года всеми педагогами
Частично-поисковый	В течение года педагогами средних, старших и подготовительных групп
Исследовательский	В течение года педагогами старших и подготовительных групп
Активные методы	В течение года всеми педагогами

Результаты освоения основных образовательных программ по образовательным областям в 2020 – 2021 учебном году

Разделы	Итого по детскому саду	
	Начало учебного года	Конец учебного года
Социально-коммуникативное развитие	84%	94%
Познавательное развитие	81%	94%
Речевое развитие	73%	87%
Художественно – эстетическое развитие	72%	84%
Физическое развитие	86%	94%

Результаты диагностики выявления и развития способностей воспитанников к научной, творческой, физкультурно-спортивной деятельности в 2020 – 2021 учебном году

Разделы	Итого по детскому саду	
	Начало учебного года	Конец учебного года

к научной (интеллектуальной) деятельности	79%	92%
к творческой деятельности	72%	84%
к физкультурно-спортивной деятельности	86%	94%

В процессе освоения образовательной программы результаты по ДОУ составили: на начало – 79%, а на конец учебного года – 90%.

Таким образом, по результатам мониторинга можно сделать вывод:

Сравнительный анализ результатов мониторинга в начале и в конце 2020 - 2021 учебного года показывает рост усвоения детьми программного материала, то есть прослеживается положительная динамика развития ребенка по всем образовательным областям. В основном показатели выполнения программы находятся в пределах среднего уровня. Уменьшился процент воспитанников нуждающихся в коррекционной работе. Это означает, что применение в педагогической практике рабочей программы благотворно сказывается на результатах итогового мониторинга. Таким образом, образовательная деятельность в МДОУ реализуется на достаточном уровне. Очевиден положительный результат проделанной работы, знания детей прочные. Дошкольники способны применять их в повседневной деятельности. В связи с этим, в целом проведенную системную психолого-педагогическую работу воспитателей, родителей и специалистов ДОО можно считать эффективной.

5.2. Уровень состояния здоровья детей, адаптации к условиям детского сада.

В содержании образовательной деятельности дошкольного учреждения большое внимание уделяется оздоровлению воспитанников, проведению профилактических и оздоравливающих мероприятий. Отслеживается индекс здоровья детей, проводятся профилактические и корригирующие мероприятия с учётом отнесения детей к определённой группе здоровья. Два раза в год проводится мониторинг физического развития и физической подготовленности воспитанников, один раз в учебный год проводится углубленный медосмотр, по результатам, которых медицинскими работниками совместно с инструктором по физической культуре и воспитателями составляются планы оздоровительной и коррекционной работы с детьми на каждой группе, это позволило достичь хороших результатов.

Результаты адаптации детей к условиям детского сада:

Формы адаптации	Результаты		
	2020-2021 гг	2019-2020 гг	2018-2019 гг
Легкая адаптация	52%	47%	42%
Средняя адаптация	40%	45%	50%
Тяжелая адаптация	8%	8%	8%
Деадаптация	-	-	-

Расхождение результатов адаптации детей к детскому саду на протяжении последних 3 лет не значительны. Стабильность достигнута за счёт:

- эффективного планирования воспитателями работы в соответствии с перспективным планированием по организации игровой деятельности в адаптационный период,
- предварительного консультирования родителей перед приёмом детей в детский сад, разработана памятка для родителей с перечнем мероприятий, способствующих более быстрому привыканию детей к детскому саду, информационная листовка «Содержание адаптационно-оздоровительных мероприятий»,

– продуман алгоритм приёма детей с учётом психофизических особенностей детей раннего возраста.

Тяжелую форму адаптации имели 2 ребенка. Увеличение количества детей с легкой формой. Большое количество детей влечет за собой высокую контактируемость и как результат повышение заболеваемости.

ВЫВОД: В учреждении имеется база данных о состоянии здоровья, индивидуальных психофизиологических особенностях детей, содержащая сравнительный анализ состояния здоровья детей за последние 3 года, которая позволяет своевременно и квалифицированно осуществлять профилактическую и планировать оздоровительную работу.

Заболеваемость за последние три года снизилась с 7,2 до 5,8. благодаря планированию комплекса мероприятий по сохранению и укреплению здоровья детей.

Однако более значительное снижение заболеваемости детей в ДОО затруднено в связи с экологической обстановкой в поселке, увеличением количества детей поступающих в ДОО с хроническими заболеваниями, с соматической ослабленностью, увеличением количества малообеспеченных семей, не имеющих возможностей создания условий для гармоничного развития здоровья детей.

6. Результативность деятельности ДОО

6.1. Психолого – педагогическая готовность детей к школьному обучению

В МДОО «Детский сад «Колосок» р.п. Новая Майна» содержание психологической готовности определяется система требований, которые предъявляет к детям программа «От рождения до школы», их основой являются базисные характеристики личности: социальная компетентность, интеллектуальная компетентность, креативность, произвольность, инициативность, самостоятельность и ответственность, самооценка, свобода поведения, уровень сформированными школьной мотивации.

Уровень готовности детей к началу регулярного обучения в школе выявлялся с помощью программы Ю.А. Афонькина, Т.Э. Белотелова, О.Е. Борисова «Психологическая диагностика готовности к обучению детей 5-7 лет», состоящий из пяти заданий. Диагностика проводилась педагогом-психологом Реуцкой И.А.

Цель обследования: оценить уровень сформированности предпосылок к учебной деятельности; возможности работать в соответствии с инструкцией, умения самостоятельно действовать по образцу и осуществлять контроль, обладать определенным уровнем работоспособности, а так же умением вовремя остановиться в выполнении того или иного задания и переключиться на выполнение следующего; определить индивидуальные особенности готовности к обучению будущих первоклассников, как основу построения дифференцированного обучения в начальной школе.

Помимо оценки результатов выполняемых заданий, учитываются особенности деятельности и характер поведения ребенка в процессе работы. Таким образом, оценивается сформированность регуляторного компонента деятельности в целом.

По итогам обследования были получены следующие результаты:

Уровень готовности детей к школьному обучению						Итого обследовано	
Высокий		Средний		Низкий			
Начало уч. года	Конец уч. года	Начало уч. года	Конец уч. года	Начало уч. года	Конец уч. года	Начало уч. года	Конец уч. года
2	7	11	15	9	-	22	22

6.2. Удовлетворенность качеством образования

С целью изучения степени удовлетворённости родителей качеством образования в ДООУ проведено анкетирование по теме «Качество предоставления ДООУ образовательной услуги». В анкетировании приняло участие 100 родителей (законных представителей), что составляет 86 % от численности детей в ДООУ.

Обследуемые: 100 родителей воспитанников МДОУ «Детский сад «Колосок» р.п. Новая Майна»

Результаты обследования:

1. Удовлетворяет ли вас качество образовательных услуг предоставляемых МДОУ «Детский сад «Колосок» р.п. Новая Майна»?

- | | |
|-----------------------------------|-------|
| а) Да | - 94% |
| б) Удовлетворяет, но не полностью | - 3% |
| в) Не удовлетворяет | - |
| г) Затрудняюсь ответить | - 3% |

2. Каков, на Ваш взгляд, рейтинг МДОУ «Детский сад «Колосок» р.п. Новая Майна» в микрорайоне:

- | | |
|-------------------------|-------|
| а) низкий | - |
| б) средний | - 28% |
| в) высокий | - 64% |
| г) затрудняюсь ответить | - 8% |

3. Вы получаете информацию от сотрудников детского сада:

- | | |
|--|-------|
| а) о целях и задачах дошкольного учреждения в области обучения и воспитания Вашего ребенка | - 87% |
| б) о режиме работы дошкольного учреждения | - 65% |
| в) об организации питания | - 53% |
| г) не получаю информацию | - 6% |
| д) получаю недостаточно информации | - 4% |
| е) другое (укажите) | |

4. В какой степени Вы удовлетворены качеством дошкольного образования детей по следующим критериям? (поставьте «+» если полностью удовлетворены, «-» если не удовлетворены и «+ -» если частично удовлетворены.)

- | | | | |
|---|--------|--------|----------|
| а) состояние материальной базы учреждения | + 77%, | - 15%, | + - 8% |
| б) организация питания | + 69% | - 24% | + - 7% |
| в) санитарно – гигиенические условия | + 89% | - 1,5% | + - 9,5% |
| г) профессионализмом педагогов | + 90% | - 1,5% | + - 8,5% |
| д) взаимоотношения сотрудников с детьми | + 85% | - 4% | + - 11% |
| е) взаимоотношения сотрудников с родителями | + 86% | - | + - 14% |
| ж) оздоровление детей | + 69% | - 7% | + - 24% |
| з) присмотр и уход | + 90% | - | + - 10% |
| и) воспитательно – образовательный процесс | + 92% | - | + - 8% |

5. Вас лично удовлетворяет уход, воспитание и обучение, которые получает ребенок в МДОУ «Детский сад «Колосок» р.п. Новая Майна»?

- | | |
|-----------------------------------|---------|
| а) Да | - 95,5% |
| б) Удовлетворяет, но не полностью | - 1,5% |
| в) Не удовлетворяет | - |
| г) Затрудняюсь ответить | - 3% |

6. Интересуются, ли сотрудники детского сада насколько их работа удовлетворяет родителей?

- | | |
|----------------------------|-------|
| а) да, всегда интересуются | - 47% |
| б) иногда | - 25% |
| в) нет, не интересуются | - 7% |
| г) затрудняюсь ответить | - 21% |

7. Вас устраивает стиль общения воспитателей группы с вашим ребенком?

- | | |
|--------|--------|
| а) Да | - 100% |
| б) Нет | - |

8. Получаете ли Вы информацию о повседневных происшествиях в группе, успехах ребенка в обучении и т.п.?

- | | |
|--------------------------|-------|
| а) получаю | - 78% |
| б) получаю, но не всегда | - 22% |
| в) не получаю | - |
| г) затрудняюсь ответить | - |

9. Вы замечаете изменения в развитии ребенка за время пребывания в детском саду?

- | | |
|------------|-------|
| а) Да | - 97% |
| б) Нет | - 3% |
| в) Не знаю | - |

10. Нравится ли вашему ребенку посещать детский сад, группу?

- | | |
|------------|---------|
| а) Да | - 98,5% |
| б) Нет | - 1,5% |
| в) Не знаю | - |

11. Обсуждают ли воспитатели с родителями различные вопросы, касающиеся пребывания ребенка в детском саду?

- | | |
|-------------------------|-------|
| а) да | - 86% |
| б) нет | - |
| в) иногда | - 11% |
| г) затрудняюсь ответить | - 3% |

12. Вы лично чувствуете, что сотрудники МДОУ «Детский сад «Колосок» р.п. Новая Майна» доброжелательно относятся к Вам и к Вашему ребенку?

- | | |
|-------------------------|--------|
| а) да | - 92% |
| б) нет | - |
| в) иногда | - 6,5% |
| г) затрудняюсь ответить | - 1,5% |

Вывод: При оценке качества образовательных услуг МДОУ «Детский сад «Колосок» р.п. Новая Майна», родителями воспитанников, получены следующие результаты: Респондентами были выставлены высокие оценки (в преобладающем большинстве) по следующим разделам; удовлетворение качеством образовательных услуг предоставляемых МДОУ, обеспечение санитарно-

гигиенических условий, профессионализм педагогов, воспитательно-образовательный процесс, удовлетворение уходом, воспитанием и обучением, которые получает ребенок в МДОУ, стиль общения воспитателей группы с ребенком, изменения в развитии ребенка за время пребывания в детском саду, нравиться ли вашему ребенку посещать детский сад, группу, доброжелательность сотрудников к родителям и к ребенку. При оценке рейтинга МДОУ «Детский сад «Колосок» р.п. Новая Майна» среди других детских садов данного микрорайона, по преобладающему мнению родителей, получена высокая оценка.

Таким образом, при анализе имеющихся результатов, следует сделать **вывод** о том, что качество образовательных услуг МДОУ «Детский сад «Колосок» р.п. Новая Майна МО «Мелекесский район» Ульяновской области», на достаточно высоком уровне.

ПОКАЗАТЕЛИ ДЕЯТЕЛЬНОСТИ ДОШКОЛЬНОЙ ОБРАЗОВАТЕЛЬНОЙ ОРГАНИЗАЦИИ, ПОДЛЕЖАЩЕЙ САМООБСЛЕДОВАНИЮ

№ п/п	Показатели	Единица измерения
1	1. Образовательная деятельность	
1.1.	Общая численность воспитанников, осваивающих образовательную программу дошкольного образования, в том числе:	116 человек
1.1.1	В режиме полного дня (8 - 12 часов)	116 человек
1.1.2	В режиме кратковременного пребывания (3 - 5 часов)	0 человек
1.1.3	В семейной дошкольной группе	0 человек
1.1.4	В форме семейного образования с психолого-педагогическим сопровождением на базе дошкольной образовательной организации	0 человек
1.2.	Общая численность воспитанников в возрасте до 3 лет	15 человек
1.3.	Общая численность воспитанников в возрасте от 3 до 8 лет	101 человек
1.4.	Численность/удельный вес численности воспитанников в общей численности воспитанников, получающих услуги присмотра и ухода:	116 человек 100%
1.4.1	В режиме полного дня (8 - 12 часов)	116 человек 100%
1.4.2	В режиме продленного дня (12 - 14 часов)	0 человек 0%
1.4.3	В режиме круглосуточного пребывания	0 человек 0%
1.5.	Численность/удельный вес численности воспитанников с ограниченными возможностями здоровья в общей численности воспитанников, получающих услуги:	1 человек 0,7%
1.5.1	По коррекции недостатков в физическом и (или) психическом развитии	1 человек 0,7%
1.5.2	По освоению образовательной программы дошкольного образования	1 человек 0,7%
1.5.3	По присмотру и уходу	1 человек 0,7%

1.6.	Средний показатель пропущенных дней при посещении дошкольной образовательной организации по болезни на одного воспитанника	2,8 день
1.7.	Общая численность педагогических работников, в том числе:	17 человек
1.7.1	Численность/удельный вес численности педагогических работников, имеющих высшее образование	0 человек 0%
1.7.2	Численность/удельный вес численности педагогических работников, имеющих высшее образование педагогической направленности (профиля)	6 человек 36%
1.7.3	Численность/удельный вес численности педагогических работников, имеющих среднее профессиональное образование	0 человек 0%
1.7.4	Численность/удельный вес численности педагогических работников, имеющих среднее профессиональное образование педагогической направленности (профиля)	11 человек 64%
1.8.	Численность/удельный вес численности педагогических работников, которым по результатам аттестации присвоена квалификационная категория, в общей численности педагогических работников, в том числе:	
1.8.1	Высшая	6 человек 36%
1.8.2	Первая	7 человек 40%
1.9.	Численность/удельный вес численности педагогических работников в общей численности педагогических работников, педагогический стаж работы которых составляет:	
1.9.1	До 5 лет	3 человека 18%
1.9.2	Свыше 30 лет	11 человек 65%
1.10.	Численность/удельный вес численности педагогических работников в общей численности педагогических работников в возрасте до 30 лет	1 человек 6%
1.11.	Численность/удельный вес численности педагогических работников в общей численности педагогических работников в возрасте от 55 лет	10 человек 58%
1.12.	Численность/удельный вес численности педагогических и административно-хозяйственных работников, прошедших за последние 5 лет повышение квалификации/профессиональную переподготовку по профилю педагогической деятельности или иной осуществляемой в образовательной организации деятельности, в общей численности педагогических и административно-хозяйственных работников	18 человек 100%
1.13.	Численность/удельный вес численности педагогических и административно-хозяйственных работников, прошедших повышение квалификации по применению в образовательном процессе федеральных государственных образовательных стандартов в общей численности педагогических и административно-хозяйственных работников	18 человек 100%
1.14.	Соотношение «педагогический работник/воспитанник» в дошкольной	17 человек/112

	образовательной организации	человек
1.15.	Наличие в образовательной организации следующих педагогических работников:	
1.15.1	Музыкального руководителя	да
1.15.2	Инструктора по физической культуре	да
1.15.3	Учителя-логопеда	да
1.15.4	Логопеда	нет
1.15.5	Учителя-дефектолога	нет
1.16.6	Педагога-психолога	да
2.	Инфраструктура	
2.1.	Общая площадь помещений, в которых осуществляется образовательная деятельность, в расчете на одного воспитанника	756 кв.м
2.2.	Площадь помещений для организации дополнительных видов деятельности воспитанников	кв.м
2.3.	Наличие физкультурного зала	да
2.4.	Наличие музыкального зала	да
2.5.	Наличие прогулочных площадок, обеспечивающих физическую активность и разнообразную игровую деятельность воспитанников на прогулке	да

ОСНОВНЫЕ НАПРАВЛЕНИЯ БЛИЖАЙШЕГО РАЗВИТИЯ МДОУ

Заключение: В отчете по самообследованию отражены результаты деятельности Детского сада по основным направлениям. Все показатели образовательной деятельности выполнены на оптимальном уровне.

Приоритетные задачи на 2022 – 2023 учебный год:

- Создать оптимальные условия для сохранения и укрепления здоровья, развития личностных качеств детей дошкольного возраста, способствующие успешной социализации в современном обществе.
- Развивать коммуникативно-личностный потенциал ребенка через обогащение сюжетно-ролевых игр.
- Обеспечить реализацию системно-деятельностного подхода для развития познавательной активности, любознательности, стремления к самостоятельному познанию и размышлению у дошкольников.
- Создать условия для развития образовательной среды на принципах интегративности, инновационности, конкурентоспособности и мобильности.
- Совершенствовать работу по осуществлению образовательного мониторинга в ДОУ через развитие аналитической функции мышления педагогов.
- Совершенствовать развивающую предметно-пространственную и материально-технической среду ДОУ согласно требованиям ФГОС ДО.
- Продолжать работу по конструктивному сотрудничеству и взаимодействию с семьями воспитанников. Содействовать активизации роли родителей в образовании и воспитании детей в условиях перехода на ФГОС.